

Mode d'emploi

Marteau-piqueur électrique

61202



Illustration similaire, peut varier selon le modèle

Veuillez lire et respecter le mode d'emploi et les consignes de sécurité avant la mise en service.

Sous réserve de modifications techniques !

En raison du développement constant, les illustrations, les étapes de fonctionnement ainsi que les données techniques peuvent varier légèrement.

Les informations contenues dans ce document sont susceptibles d'être modifiées sans préavis. Aucune partie de ce document ne peut être copiée ou reproduite sous une autre forme sans autorisation écrite préalable. Tous droits réservés.

La société WilTec Wildanger Technik GmbH décline toute responsabilité en cas d'erreurs dans ce manuel d'utilisation ou dans les schémas de raccordement.

Bien que WilTec Wildanger Technik GmbH ait tout mis en œuvre pour que ce manuel d'utilisation soit complet, précis et à jour, une marge d'erreur peut néanmoins subsister.

Si vous trouviez une erreur ou si vous désiriez nous communiquer des suggestions quant aux améliorations à apporter, n'hésitez pas à nous contacter. Vos messages seront les bienvenus !

Pour tout renseignement, écrivez-nous à l'adresse électronique suivante :

service@wiltec.info

Ou bien utilisez le formulaire de contact qui figure dans le lien suivant :

<https://www.wiltec.de/contacts/>

La version actuelle de ce manuel d'utilisation est disponible dans plusieurs langues dans notre boutique en ligne. Cliquez sur le lien ci-dessous :

<https://www.wiltec.de/docsearch>

Pour un envoi par voie postale de vos réclamations, notre service après-vente se tient à votre disposition à l'adresse suivante :

WilTec Wildanger Technik GmbH
Königsbenden 12
52249 Eschweiler

Désirez-vous venir chercher la marchandise vous-même ? Veuillez vous rendre à l'adresse notée ci-dessous.

Afin de raccourcir le temps d'attente et pour un traitement rapide de votre demande, merci de nous faire part de votre commande à l'avance.

Pour le retour de votre marchandise en vue d'un échange, d'une réparation ou autre, veuillez utiliser également l'adresse suivante. **Attention !** Ne renvoyez jamais la marchandise sans l'accord préalable de notre SAV. Autrement, l'envoi sera refusé à la réception.

WilTec Wildanger Technik GmbH
Königsbenden 28
52249 Eschweiler

À votre écoute et joignable via :

E-mail: **service@wiltec.info**

Tel: +49 2403 977977-4 (équipe francophone)

Fax: +49 2403 55592-15

Introduction

Merci d'avoir opté pour ce produit de qualité. Afin de réduire tout risque de blessure, nous vous prions de toujours prendre quelques mesures de sécurité de base lors de l'utilisation de cet article. Veuillez lire attentivement ce manuel et vous assurer de l'avoir bien compris. Conservez ce mode d'emploi dans un lieu sûr.

Consignes de sécurité

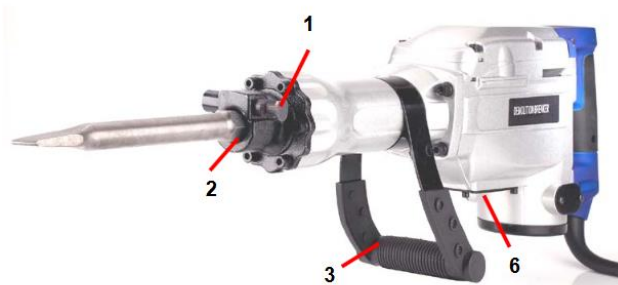
- Effectuez une inspection visuelle de l'appareil avant chaque utilisation. N'utilisez pas l'appareil si des pièces sont endommagées ou usées. Ne mettez jamais les dispositifs de sécurité hors service.
- Prenez en compte l'environnement de votre travail. Protégez l'appareil contre l'exposition directe à l'eau.
- N'utilisez pas d'outils électriques dans des endroits humides ou mouillés.
- Gardez la zone de travail propre et bien rangée. Une zone de travail mal éclairée ou encombrée augmente le risque d'accident.
- N'utilisez pas l'outil avec des liquides ou des gaz inflammables.
- N'utilisez jamais d'outils électriques dans des endroits dangereux avec de la peinture, du vernis, du benzène, du diluant, des tuyaux de gaz, des gaz et d'autres matériaux inflammables ou explosifs. Les outils électriques peuvent produire des étincelles pendant leur fonctionnement.
- Protégez-vous contre les décharges électriques. Évitez que votre corps n'entre en contact avec une surface mise à la terre telle que tuyaux, radiateurs, cuisinières ou réfrigérateurs.
- Tenez les enfants et tous les visiteurs à l'écart de la zone de travail.
- Conservez les outils non utilisés en lieu sûr lorsqu'ils ne sont pas utilisés. Les outils doivent être stockés dans des endroits secs et hauts ou fermés à clé, hors de portée des enfants.
- Assurez-vous que les connecteurs électriques sont protégés contre les inondations et l'humidité.
- Pour vous protéger, portez une protection auditive et des lunettes de sécurité lorsque vous travaillez. Si vous travaillez dans des conditions poussiéreuses, portez un masque anti-poussière.
- Portez des gants pour éviter de perdre le contrôle de la machine pendant le travail et utilisez la surface isolée de la poignée.
- Avant de travailler sur l'appareil ou de changer un accessoire, éteignez l'appareil et débranchez le cordon d'alimentation.
- Veillez à ce que le câble n'entre pas en contact avec les pièces mobiles et éloignez le câble de la machine.
- Ne faites jamais fonctionner l'appareil si le câble d'alimentation ou la fiche d'alimentation présentent des signes de détérioration. Vérifiez-les avant chaque utilisation pour trouver d'éventuels dommages. Contactez un électricien qualifié si nécessaire.
- Veillez à ce que les fentes d'aération restent toujours propres et libres.
- N'utilisez l'appareil que pour l'usage pour lequel il est conçu.
- Évitez toute mise en marche accidentelle. Si l'outil est branché, ne le portez pas avec le doigt reposant sur l'interrupteur. Ne transportez pas l'outil par le câble.
- Serrez les pièces à travailler mobiles avant de travailler pour éviter qu'elles ne glissent.
- Ne touchez pas la perceuse immédiatement après le travail. La mèche chaude peut causer des brûlures. Vérifiez toujours la bonne mise en place du burin avant de commencer le travail.
- Avant de commencer à ouvrir ou à trouser un mur, un plancher ou un plafond, assurez-vous qu'aucun objet tel qu'un câble électrique ou un conduit de câbles n'est mis en place.
- Cet appareil n'est pas destiné à être utilisé par des personnes ayant des capacités physiques, sensorielles ou mentales limitées ou un manque d'expérience et/ou de connaissances, à moins qu'une personne responsable de leur sécurité ne les surveille ou ne les ait instruites à propos de la bonne manière d'utiliser l'appareil.
- Évitez une posture non naturelle. Assurez-vous d'avoir une position sûre et soyez toujours en mesure de garder votre équilibre.
- Soyez toujours attentif et accordez toute votre attention à ce que vous faites.
- N'utilisez pas l'appareil si vous êtes sous l'influence de l'alcool, de drogues ou de médicaments psychotropes.
- N'utilisez le marteau burineur qu'avec la poignée auxiliaire. La perte de contrôle peut entraîner de graves blessures.
- Le marteau-piqueur a une vibration main-bras de 13,717 m/s². Faites des pauses suffisantes pour éviter les dommages consécutifs causés par de fortes vibrations.
- Ne déposez jamais le burineur lorsqu'il est allumé.

- Ne pointez jamais le marteau-piqueur vers une personne à proximité. L'outil d'insertion peut être éjecté et causer de graves blessures.
- Laissez le marteau de démolition se réchauffer après de longues périodes d'inactivité afin de permettre une lubrification optimale de l'appareil.
- Assurez-vous qu'il n'y a pas de conduites d'alimentation encore actives dans la maçonnerie ou le béton (sol, mur, etc.) sur lequel vous devez travailler.
- Ne touchez aucune partie métallique du marteau, mais uniquement les surfaces isolées qui vous protègent des décharges électriques au cas où vous toucheriez accidentellement une ligne sous tension.
- N'utilisez pas l'appareil s'il ne fonctionne pas correctement ou s'il a subi des dommages à la suite d'une chute. Ne démontez pas l'appareil vous-même, mais contactez le service clientèle.

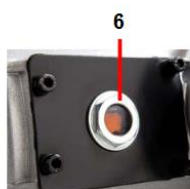
Note

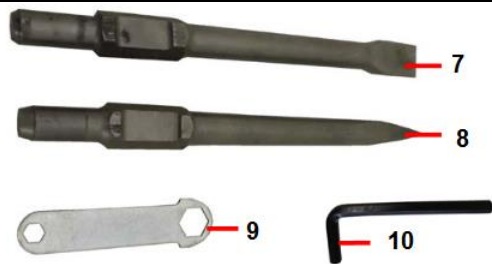
- Ce marteau-piqueur (marteau de démolition) est un accessoire indispensable pour vos travaux de modernisation. Que ce soit pour démolir les murs, retirer des planchers ou des carreaux, le marteau de démolition vous sera d'une aide précieuse.
- Familiarisez-vous avec l'appareil en lisant la totalité du mode d'emploi, que nous vous prions de conserver dans un lieu sûr pour pouvoir vous y référer à tout moment. Lisez toutes les consignes de sécurité. Destinées à faciliter une bonne manipulation, elles vous aideront à prévenir les dommages matériels et corporels.
- Ce mode d'emploi contient des informations importantes sur la mise en service et la manipulation. Joignez le manuel au produit si vous le transmettez à des tiers

Principaux composants

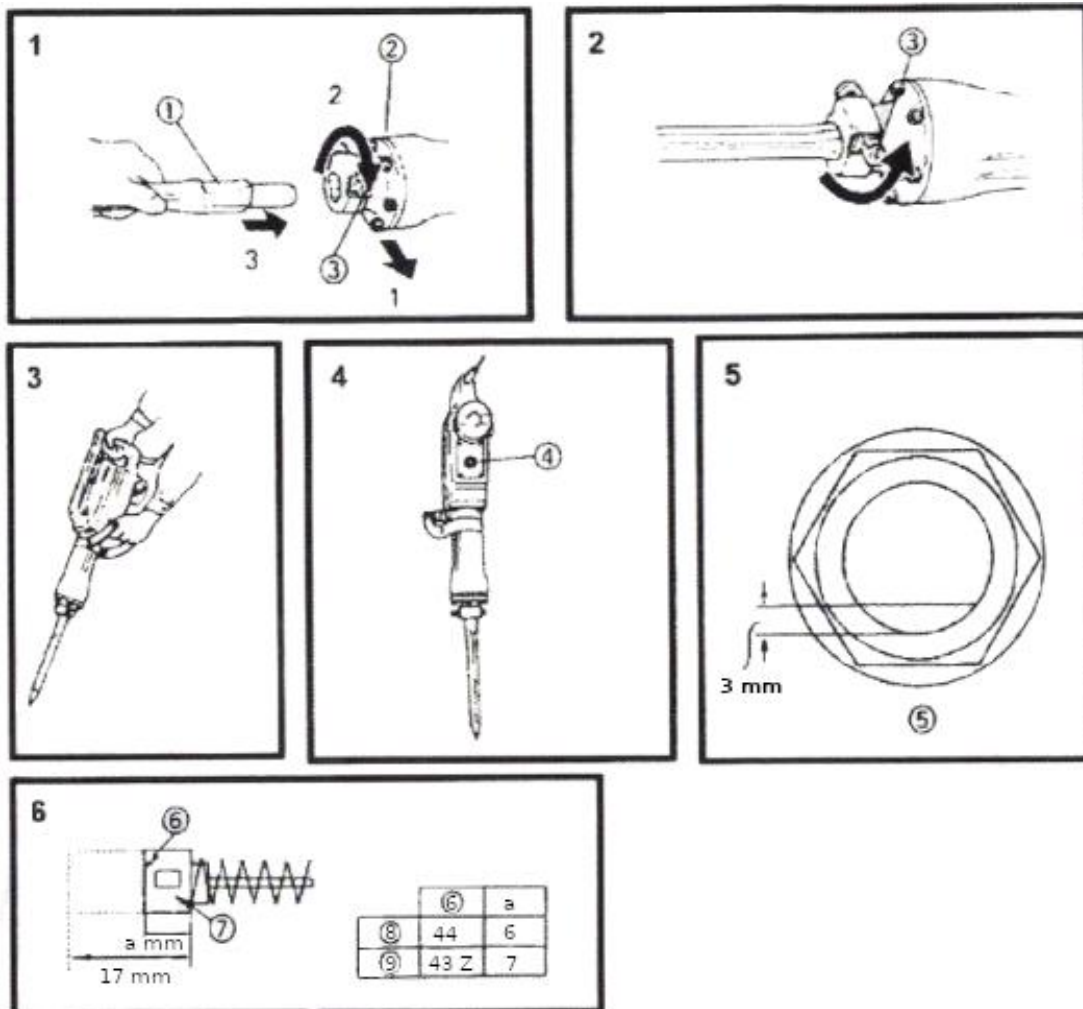


N°	Dénomination
1	Dispositif de verrouillage
2	Logement d'outils
3	Poignée supplémentaire
4	Interrupteur de sécurité
5	Interrupteur marche/arrêt
6	Couvercle du réservoir d'huile
7	Burin plat
8	Burin pointu
9	Clé
10	Clé Allen





Description de l'appareil



1. Tenez l'appareil avec le côté plat vers le haut.
2. Couvrez l'avant
3. Poignée
4. Indicateur du niveau d'huile – Vérifiez la quantité d'huile en tenant l'appareil verticalement.
5. Faites l'appoint d'huile si la quantité est inférieure à 3 mm.
6. Limite d'usure
7. Numéro du balai de charbon
8. Balai de charbon standard
9. Arrêt automatique du balai de charbon

Données techniques

Tension (V)	230
Fréquence nominale (Hz)	50
Puissance (W)	1600
Ajustage d'efficacité	Électrique
Énergie d'impact (J)	40
Vitesse d'impact ($\frac{1}{\text{min}}$)	1400
Diamètre de l'alésage (mm)	30
Poids (kg)	13,5
Dimensions (mm)	76x18x31

Accessoires standardisés

- Boîte de transport 1x
- Burin (longueur totale 410 mm) 1x
- Alimentation en huile 1x
- Clé Allen 2x
- Clé à douille 1x

Applications : travaux de démolition, de perçage, de burinage et de fissuration de béton/maçonnerie

Avant l'utilisation

Source d'énergie

Assurez-vous que votre tension secteur locale correspond à celle indiquée sur la plaque signalétique.

Mise à la terre

Pour protéger l'utilisateur contre les décharges électriques, cet appareil est mis à la terre pendant l'utilisation. L'appareil est équipé d'un câble à trois conducteurs et d'une prise de terre afin d'utiliser la bonne prise de courant pour la mise à la terre. Le fil vert dans le câble est le fil de terre. Ne connectez jamais le fil vert (ou vert et jaune) à une borne sous tension.

Interrupteur marche/arrêt

L'interrupteur de l'appareil doit être en position d'arrêt lorsque vous connectez l'appareil à l'alimentation électrique afin d'éviter un démarrage involontaire de l'appareil et le risque de blessure qui en résulte. Pour l'allumer, appuyez d'abord sur l'interrupteur de sécurité **(4)**, puis sur l'interrupteur marche/arrêt. Pour l'éteindre, relâchez l'interrupteur marche/arrêt. Tenez toujours le marteau de démolition à deux mains lorsque vous travaillez.

Câble de rallonge

Si la zone de travail est éloignée de la source d'alimentation, utilisez une rallonge d'une épaisseur et d'une puissance nominale suffisantes. La rallonge doit être aussi courte que possible afin d'éviter tout enchevêtrement ou emmêlement.

Faire l'appoint en huile

Avant la première utilisation, vérifiez le niveau d'huile et remplissez le réservoir avec de l'huile appropriée (le réservoir est prérempli en usine avec une petite quantité d'huile).

Échange des balais de charbon

Avant d'installer ou de retirer l'outil, assurez-vous que le marteau-piqueur est bien éteint et que la prise de courant est débranchée de toute source d'énergie. Le logement d'outils permet un changement d'outil facile et pratique sans utiliser de clé.

Remarque ! Pour un meilleur résultat, nous vous recommandons l'utilisation de pièces standards.

- Tournez la poignée dans un angle de 180° dans le sens horaire tout en la tirant vers vous. Insérez la tige de l'outil dans le trou hexagonal (Fig. 1).
- Serrez l'outil en tournant la poignée d'un demi-tour dans le sens antihoraire (Fig. 2). L'outil doit pouvoir bouger dans le support sans qu'il vous soit possible de le retirer.
- Pour retirer l'outil, tirez d'abord le dispositif de verrouillage vers l'arrière. Vous pouvez maintenant retirer l'outil de son support.

En raison de la fonction de marteau, une friction mécanique constante se produit entre le logement de l'outil et le manche de l'outil. C'est pourquoi il faut régulièrement graisser le bout du manche de l'outil avec de la graisse pour engrenages avant de l'insérer.

Attention ! Risque de brûlure ! Après avoir utilisé l'outil, attendez que le manche ait refroidi.

Utilisation de l'appareil (Fig. 3)

- Après avoir inséré l'embout, appuyez sur l'interrupteur d'alimentation. Parfois, cela peut être nécessaire de frapper légèrement sur l'embout dans le but d'activer le mécanisme de frappe. Cela ne signifie aucunement que l'appareil est endommagé, mais plutôt que le mécanisme de protection fonctionne à charge nulle.
- Tenez l'outil fermement avec les deux mains et utilisez le poids de la perceuse pour contrôler le mouvement de recul. Travaillez à une vitesse modérée. Un excès de force affectera l'efficacité.

Attention ! Si le mécanisme d'impact ne démarre pas malgré la rotation du moteur, c'est que l'huile est devenue visqueuse. Si l'appareil est utilisé à basse température ou après une longue période d'inactivité, il faut d'abord faire fonctionner l'appareil pendant 5 min afin de le réchauffer.

Faire l'appoint en huile (Fig. 4 et 5)

Attention : Avant de faire l'appoint d'huile, retirez toujours la fiche de la prise. Par une utilisation quotidienne de 3 à 4 heures, le plein d'huile suffira pour 20 jours.

- Faites l'appoint avant que l'indicateur de niveau d'huile n'affiche la valeur minimale.
- Retirez l'indicateur de niveau d'huile avant de faire l'appoint. En ce faisant, faites attention à ne pas perdre la pièce en caoutchouc sous l'indicateur.
- Vérifiez quotidiennement le niveau d'huile pour vous assurer qu'il y ait toujours suffisamment d'huile.
- Après le remplissage, rebranchez l'indicateur de niveau d'huile.

Entretien et maintenance

Contrôle de l'embout

L'utilisation d'un accessoire émoussé entraînera un dysfonctionnement du moteur et, par conséquent, une perte de performance. Dès que vous constatez l'usure, remplacez l'embout ou aiguissez-le.

Entretien des vis de fixation

Contrôlez régulièrement la bonne fixation des vis de fixation. Serrez les vis si elles sont desserrées. Sinon, une situation dangereuse peut se produire.

Entretien du moteur

Le moteur électrique est le « cœur » de l'appareil. Veillez toujours à ce que le moteur électrique ni ne s'endommage ni n'entre en contact avec de l'huile ou de l'eau.

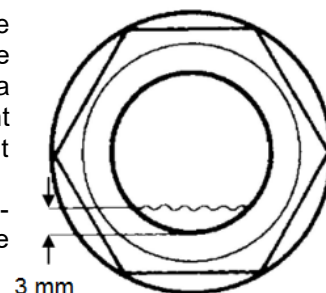
Contrôle des balais de charbon (Fig. 6)

- Le fonctionnement de l'appareil nécessite des balais en charbon. Ceux-ci sont des pièces d'usure. En cas d'usure de ces derniers, le moteur risque de s'endommager. Au cas où l'arrêt automatique des balais est activé, le moteur s'arrête automatiquement. Remplacez ensuite les deux balais de charbon par des neufs. Veillez à ce que les balais de charbon puissent se déplacer librement dans les supports.
- Enlevez les balais de charbon en retirant le couvercle.

Nettoyage et contrôle du niveau d'huile

Débranchez toujours la fiche secteur avant de travailler sur le marteau-piqueur.

1. Nettoyez le boîtier de la machine uniquement avec un chiffon légèrement humide ou un tissu absorbant.
2. Lors du nettoyage, veillez à ce qu'aucun liquide ne pénètre dans l'intérieur du boîtier.
3. Nettoyez régulièrement le logement d'outils pour le débarrasser de la poussière et de la graisse.
4. Après une longue période de non-utilisation ou un démarrage à des températures inférieures à zéro, laissez le marteau de démolition tourner au ralenti pendant quelques minutes pour obtenir une bonne répartition du lubrifiant dans la machine.
5. Vérifiez à intervalles réguliers le niveau d'huile dans la transmission. Placez le marteau-piqueur en position verticale pour que l'huile puisse s'accumuler. S'il y a moins de 3 mm d'huile dans le réservoir, dévissez le couvercle du réservoir d'huile **(6)** avec la clé **(9)** et remplissez-le d'huile neuve. Resserrez soigneusement le couvercle avec la clé. Faites attention à ne pas perdre le joint d'étanchéité en caoutchouc.
6. Faites effectuer tout autre travail d'entretien et de réparation nécessitant l'ouverture du boîtier, par une entreprise spécialisée qualifiée ou contactez un partenaire de service agréé.



Réglementations relatives à la gestion des déchets

Les directives européennes concernant l'élimination des déchets d'équipements électriques et électroniques (DEEE, 2012/19/UE) ont été mises en œuvre par la loi se relatant aux appareils électroniques.

Tous les appareils de la marque WiITec concernés par la DEEE sont munis du symbole d'une poubelle barrée. Ce symbole signifie que l'appareil ne doit pas être jeté avec les ordures ménagères.

La société WiITec Wildanger Technik GmbH est inscrite au registre allemand EAR sous le numéro d'enregistrement de la directive européenne DEEE comme suit : DE45283704.

Mise au rebut des appareils électriques et électroniques usagés (applicable dans les pays de l'Union européenne et dans les autres pays européens ayant un système de collecte séparée pour ces appareils).

Le symbole figurant sur le produit ou son emballage indique que ce produit ne doit pas être traité comme un déchet ménager normal, mais doit être remis à un point de collecte pour le recyclage des équipements électriques et électroniques.

En contribuant à l'élimination appropriée de ce produit, vous protégez votre environnement et la santé humaine. Une gestion de déchets incorrecte aura des conséquences négatives sur l'environnement et la santé.



Le recyclage des matériaux contribue à réduire la consommation de matières premières et à conserver les ressources naturelles.

Pour plus d'informations sur le recyclage de ce produit, contactez l'autorité locale, le service municipal d'élimination des déchets ou le magasin où vous avez acheté le produit.

Adresse :
WiITec Wildanger Technik GmbH
Königsbenden 12 / 28
D-52249 Eschweiler

Avis important :

Toute reproduction et toute utilisation à des fins commerciales, même partielle de ce mode d'emploi, ne sont autorisées qu'avec l'accord préalable de la société WiITec Wildanger Technik GmbH.